




Alberto Marin

# EL Ner

## Un buen peco

La costa asturiana es una de las más desconocidas de nuestro litoral. De singular belleza, bajo sus acantilados se esconden inmersiones irrepetibles. En esta ocasión os ofrecemos un espectacular pecio que Ocean Project descubre por primera vez.

### Un poco de historia

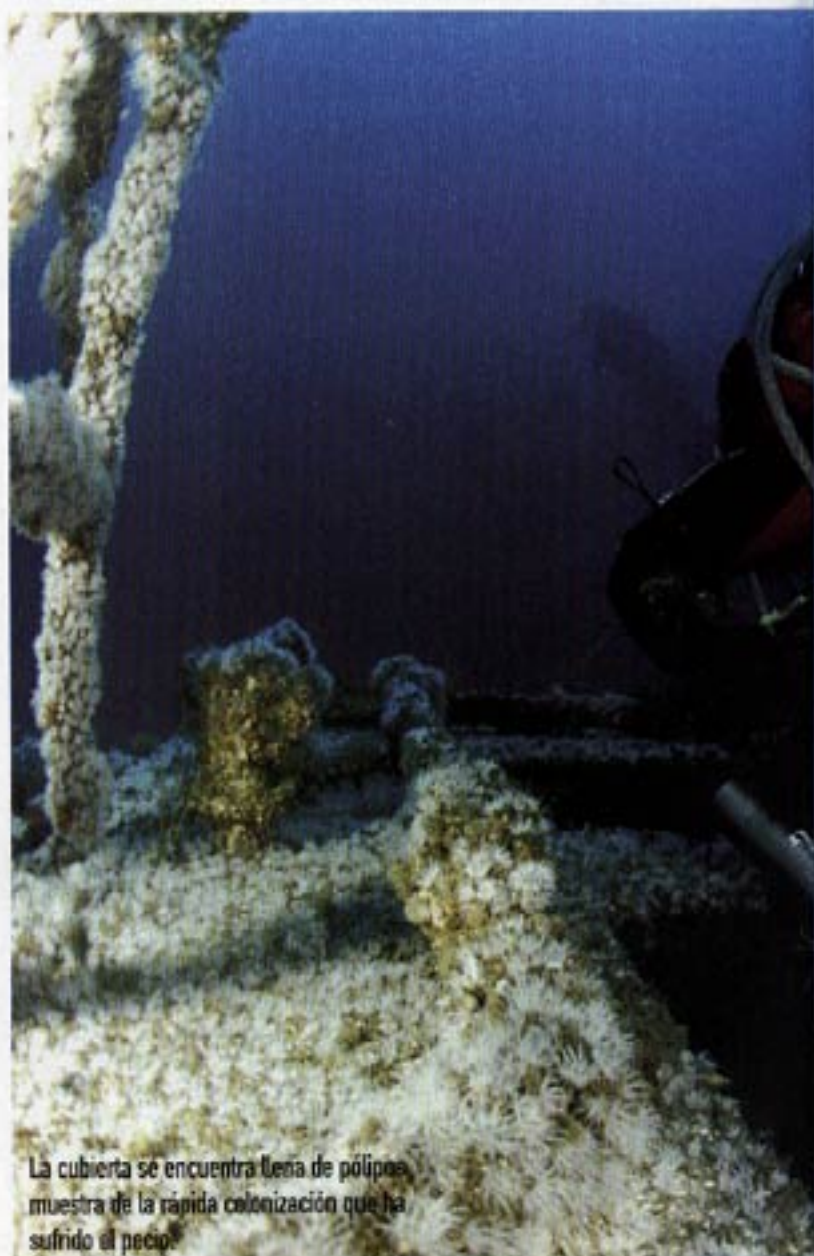
Cuando el Capitán Josip Brodiero, zarpó del muelle de Luchana (Vizcaya) aquella tarde del 12 de Agosto del 1992, nada presagiaba el desastre que se avecinaba.

A su cargo tenía un mercante de 106 metros de eslora, 16,5 metros de manga y 3.743 toneladas de registro bruto que era propiedad de la Splitska Plovibda de Croacia.

Matriculado en Split, poseía dos bodegas a proa, Puente a popa, cuatro puntales, obra muerta pintada de negro y la obra viva de color rojo. La chimenea pintada de azul lucía a los lados el emblema de la compañía naviera.

En esta ocasión había llenado sus bodegas con 5.492 toneladas de cenizas de pirita, con destino a Tur-

quia. Una vez abandonada el Abra bilbaina, puso rumbo a cabo de Ajo para a continuación dirigirse a cabo de Peñas. Hacia buena temperatura, el cielo estaba parcialmente nublado, la visibilidad era inmejorable y la mar, ligeramente tendida del Noroeste con escaso oleaje, nada malo presagiaba. Al día siguiente, 13 de Agosto, de madrugada, cuando se encontraba a 2 millas al nordeste de Ribadesella, el barco se escora 25° a estribor. La carga se había corrido, el capitán Brodiero informa inmediatamente al Centro Nacional de Coordinación de Salvamento, e intenta desesperadamente salvar la nave y a su dotación. A las siete de la mañana viendo con desesperación que todos los esfuerzos son inútiles y que la escora no cesa de aumentar, ordena el abandono del buque. El barco sola-

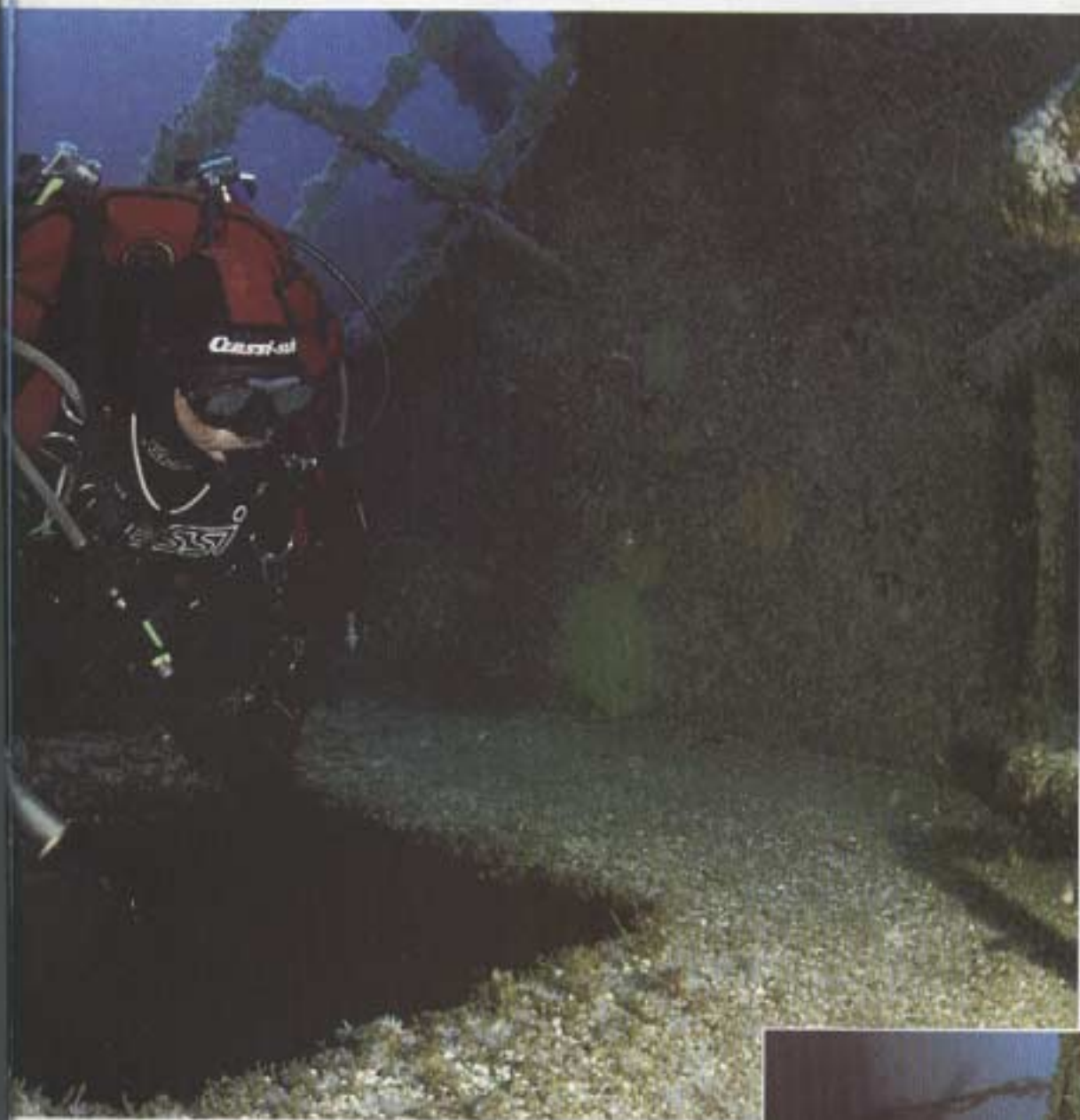


La cubierta se encuentra llena de pólipos muestra de la rápida colonización que ha sufrido el pecio.



# etva

## io de la costa asturiana



mente aguanta a flote hasta las 9.30, hora en la que en un lugar próximo a Ribadesella, se hunde irremediablemente.

Después de poner a salvo a los veinte tripulantes, y de comprobar que la carga no está incluida en el listado de contaminantes marinos, lo más importante es evitar la contaminación que puedan provocar las 196 toneladas de gasóleo y 37 de fuelóleo que transportaba para consumo propio. Por parte de la Dirección General de la Marina Mercante, no se escatimó en medios humanos ni materiales. A la zona de la catástrofe se destacaron los remolcadores de altura "Punta Salinas" y "Golfo de Vizcaya". Al operativo asistieron también la embarcación "Sueve", apoyada por el "Helimer Galicia" y el helicóptero del Principado de Asturias.

En las operaciones submarinas que tuvieron lugar, en los aproximadamente 30 días que duraron las labores de extracción, intervinieron expertos holandeses y españoles, y lograron extraer 178 metros cúbicos de fuelóleo, grasas, aceites y otros productos de sentinas. Desde entonces, el Neretva, yace a 55 metros de profundidad máxima, en



En la entrada de la bodega encontramos un enorme ejemplar de mano de muerto.



Lo que queda del compás en la cubierta del puente.

un fondo de arena, recostado sobre su lado de estribor.

### Inmersiones para no olvidar

Rihadesella es una típica villa marinera de la costa Asturiana, que como su nombre indica está ubicada en la desembocadura del río Sella, y su puerto ha sido la base que hemos utilizado para realizar las inmersiones en el "Neretva", allí hemos contado con la inestimable ayuda y colaboración de Orlando Candás responsable del centro Aula del Mar, que nos ha proporcionado toda la infraestructura necesaria para realizar este trabajo.

Hemos realizado varias visitas a este pecio, lo que nos ha permitido llegar a conocerlo bastante bien. La mejor zona para colocar el cabo guía es el puente, que se encuentra a una profundidad de 36 m, en esa aparentemente sencilla maniobra, hemos podido comprobar la profesionalidad de Orlando, que con asombrosa pericia, nos ha colocado perfectamente el fondeo en todas las ocasiones.

Siguiendo la cubierta, en un suave descenso, llegamos al roto que divide el barco en dos, continuamos descendiendo, hasta encontrarnos con las dos enormes grúas

que continúan apuntando oblicuamente hacia la superficie, avanzando mas llegamos a la proa, que pegada al fondo reposa a una profundidad de 55 metros.

Lentamente comenzamos el regreso recorriendo su costado de babor, hasta llegar a la popa, que a 48 metros de profundidad, nos sorprende con su enorme hélice.

Regresamos al puente que es la parte mas interesante y entretenida para visitar, las penetraciones al interior no son recomendables dada la estrechez de sus huecos y la gran cantidad de sedimentos que se han acumulado en su interior, lo que provoca un rápido enturbiamiento del agua, no habiendo por otro lado, nada interesante para ver.

Ya para terminar, continuamos con el imponente arco que lo corona, desde el que comenzamos el lento ascenso hasta la superficie.

El Neretva es un gran pecio que merece muchas inmersiones para ser explorado a conciencia. A pesar de llevar relativamente poco tiempo hundido la vida ya ha colonizado algunas partes de su estructura. De hecho podremos encontrar en un costado una gran colonia de gorgonias naranjas. En las zonas de sombra hay importantes colonias de anémonas incrustantes de distintos colores. Los peces también

son abundantes. En alguna inmersión hemos podido ver algún pez luna de considerable tamaño en la zona más alta del pecio. En la zona de la hélice hay un banco de fanecas que buscan refugio en las zonas sombrías.

Este es un pecio extraordinario por su tamaño, no obstante su profundidad implica tomar muchas precauciones para poder disfrutar de inmersiones inolvidables.

Un artículo de Alberto Marín  
www.oceanproject.net

### Datos de interés

Toda la infraestructura para explorar este pecio fue facilitada por Aula del Mar, Sr. Orlando Candás, telf. 609 11 75 58



Las dimensiones del pecio son increíbles.



El equipo de Ocean Project de (izq. a dcha.) Nef, Joseba y Alberto.